



**РОССИЙСКАЯ ФЕДЕРАЦИЯ**

**ИРКУТСКАЯ ОБЛАСТЬ**

**ОБЩЕСТВО С ОГРАНИЧЕННОЙ ОТВЕТСТВЕННОСТЬЮ  
«ГЕОКАДАСТР»**

**Проект планировки и проект межевания территории  
линейного объекта:**

***Защитная дамба в п. Вознесенский Нижнеудинского  
района***

***Заказчик:***

***Муниципальное казенное учреждение «Управление капитального  
строительства Нижнеудинского района»***

***г. Зима, 2020 г.***



**РОССИЙСКАЯ ФЕДЕРАЦИЯ**

**ИРКУТСКАЯ ОБЛАСТЬ**

**ОБЩЕСТВО С ОГРАНИЧЕННОЙ ОТВЕТСТВЕННОСТЬЮ  
«ГЕОКАДАСТР»**

**Проект планировки и проект межевания территории  
линейного объекта:**

***Защитная дамба в п. Вознесенский Нижнеудинского  
района***

***Директор***



***Жежель Е.А***

***г. Зима, 2020 г.***

## Содержание

№№	Наименование	№ листа
	Основная часть (утверждаемая)	6
1	Чертеж планировки территории	6
2	Положение о размещении объекта капитального строительства	6
2.1.	Наименование, основные характеристики (категория, протяженность, проектная мощность, пропускная способность, грузонапряженность, интенсивность движения) и назначение планируемых для размещения линейного объекта	6
2.2.	Перечень субъектов Российской Федерации, перечень муниципальных районов в составе субъектов Российской Федерации, перечень поселений, городских округов, населенных пунктов, внутригородских территорий городов федерального значения, на территории которых устанавливается зона планируемого размещения линейного объекта	6
2.3.	Перечень координат характерных точек границ зон планируемого размещения линейного объекта	6
2.4.	Предельные параметры разрешенного строительства, реконструкции объектов капитального строительства, входящих в состав линейных объектов в границах зон их планируемого размещения	9
2.5.	Мероприятия по защите сохраняемых объектов капитального строительства, существующих и строящихся на момент подготовки проекта планировки территории, а также объектов капитального строительства, планируемых к строительству с ранее утвержденной документацией по планировке территории, от возможного негативного воздействия в связи с размещением линейных объектов	9
2.6.	Мероприятия по сохранению объектов культурного наследия от возможного негативного воздействия в связи с размещением линейного объекта	9
2.6.1.	Перечень мероприятий по охране и сохранению объектов культурного наследия	10
2.7.	Мероприятия по охране окружающей среды	11
2.7.1.	Мероприятия по снижению воздействия по химическому фактору	11
2.7.2.	Мероприятия по снижению воздействия по физическому фактору	11
2.7.3.	Мероприятия по охране и рациональному использованию земельных ресурсов и почвенного покрова	11
2.7.4.	Мероприятия по сбору, использованию, обезвреживанию, транспортировке и размещению опасных отходов	12
2.7.5.	Мероприятия по охране объектов растительного и животного мира и среды их обитания	12
2.8.	Мероприятия по защите территории от чрезвычайных ситуаций и техногенного характера, в том числе по обеспечению пожарной безопасности и гражданской обороне	12
2.8.1.	Перечень мероприятий по защите территорий от чрезвычайных ситуаций природного и техногенного характера	12
2.8.2.	Перечень мероприятий по обеспечению пожарной безопасности	12
2.9.	Ситуационный план	15
3	Материалы по обоснованию проекта планировки территории	16
3.1.	Материалы по обоснованию проекта планировки территории в графической форме	16
3.2.	Схема территории на период реконструкции линейного объекта	16
3.3.	Схема охранный зоны линейных объектов	16

4	Пояснительная записка	17
4.1.	Описание природно-климатических условий территории, в отношении которой разрабатывается проект планировки территории	17
4.2.	Вертикальная планировка и инженерная подготовка линейных объектов	21
4.3.	Формирование красных линий	21
4.4.	Технологические и конструктивные решения проектируемого линейного объекта	22
4.5.	Основные технико-экономические показатели проекта планировки территории	22
5	Проект межевания территории	23
5.1.	Материалы проекта межевания территории в графической форме	23
5.2.	Пояснительная записка	23
5.2.1.	Цели проекта межевания территории	23
5.2.2.	Межевание территории	23
5.2.3.	Предоставление земельного участка	24

### Ведомость чертежей основного комплекта ПП и ПМТ

Наименование	Примечание
Чертеж планировки территории. Материалы по обоснованию проекта планировки территории	
Чертеж межевания территории . Материалы по обоснованию проекта межевания территории (земли населенных пунктов, земли промышленности...)	

### Приложение

Наименование	Примечание
Приказ «О принятии решения по подготовке документации по планировке территории» № 38 от 11.08.2020	
Справка службы по охране объектов культурного наследия Иркутской области № 02-76-3260/20 от 14.05.2020	

## Общие сведения

Для разработки проектной документации, необходимым условием является наличие разработанных и утверждённых в установленном законом порядке документов по планировке территории, предполагающей расположение проектируемого объекта. В соответствии с требованиями Градостроительного кодекса РФ, применительно к линейным объектам такими документами являются проект планировки территории и проект межевания территории.

В соответствии со ст. 41 Градостроительного кодекса РФ (далее – ГК РФ) подготовка документации по планировке территории осуществляется в целях обеспечения устойчивого развития территорий, выделения элементов планировочной структуры (кварталов, микрорайонов, иных элементов), установления границ земельных участков, на которых расположены объекты капитального строительства, границ земельных участков, предназначенных для строительства и размещения линейных объектов.

Порядок подготовки документации по планировке территории регламентируется ст. 45, 46 Градостроительного кодекса РФ.

Согласно Федеральному закону Российской Федерации от 29.12.2014 № 456-ФЗ «О внесении изменений в Градостроительный кодекс Российской Федерации и отдельные законодательные акты Российской Федерации», под объектами капитального строительства федерального, регионального и местного значения понимается:

- объекты федерального значения объекты капитального строительства, иные объекты, территории, которые необходимы для осуществления полномочий по вопросам, отнесенным к ведению Российской Федерации, органов государственной власти Российской Федерации Конституцией Российской Федерации, федеральными конституционными законами, федеральными законами, решениями Президента Российской Федерации, решениями Правительства Российской Федерации, и оказывают существенное влияние на социально-экономическое развитие Российской Федерации;

- объекты регионального значения объекты капитального строительства, иные объекты, территории, которые необходимы для осуществления полномочий по вопросам, отнесенным к ведению субъекта Российской Федерации, органов государственной власти субъекта Российской Федерации Конституцией Российской Федерации, федеральными конституционными законами, федеральными законами, конституцией (уставом) субъекта Российской Федерации, законами субъекта Российской Федерации, решениями высшего исполнительного органа государственной власти субъекта Российской Федерации, и оказывают существенное влияние на социально-экономическое развитие субъекта Российской Федерации;

- объекты местного значения объекты капитального строительства, иные объекты, территории, которые необходимы для осуществления органами местного самоуправления полномочий по вопросам местного значения и в пределах переданных государственных полномочий в соответствии с федеральными законами, законом субъекта Российской Федерации, уставами муниципальных образований и оказывают существенное влияние на социально-экономическое развитие муниципальных районов, поселений, городских округов.

Основанием для разработки проекта планировки и проекта межевания территории линейного объекта: Защитная дамба в п. Вознесенский Нижнеудинского района

является:

- Приказ МУК «УКС Нижнеудинского района» «О принятии решения по подготовке документации по планировке территории» № 38 от 11.08.2020

Инженерные изыскания выполнены ООО «ГеоТехСтрой», в результате которых составлена проектная документация.

Подготовка проекта межевания территории осуществляется в составе проекта планировки территории (часть 6 статьи 41 от 03.07.2016 №373-ФЗ).

Проект планировки и межевания территории линейного объекта выполнен в соответствии с действующей законодательно-нормативной и методической документации:

1. Градостроительный кодекс Российской Федерации (№190-ФЗ от 29.12.2004)
2. Земельный кодекс Российской Федерации (№ 136-ФЗ от 25.10.2001 г.).
3. Водный кодекс Российской Федерации (№ 74-ФЗ от 03.06.2006 г.).
4. Федеральный закон от 25 июня 2002 г. № 73-ФЗ «Об объектах культурного наследия (памятниках истории и культуры) народов Российской Федерации».

5. Федеральный закон от 10 января 2002 г. № 7-ФЗ «Об охране окружающей среды».

6. Федеральный закон от 20 марта 2011 г. № 41-ФЗ «О внесении изменений в градостроительный кодекс РФ и отдельные законодательные акты РФ в части вопросов территориального планирования».

7. Постановление Правительства РФ от 12.05.2017 г. № 564 «Об утверждении положения о составе и содержании проектов планировки территории, предусматривающих размещение одного или нескольких линейных объектов»;

8. Приказ Минприроды России от 03.02.2017 г. № 54 «Об утверждении Требований к составу и к содержанию проектной документации лесного участка, порядка ее подготовки»;

9. Приказ министерства лесного комплекса Иркутской области от 28.09.2017 № 77-мпр «О внесении изменений в приказ № 62-мпр от 14 июля 2017 года»;

10. СНиП 11-04-2003 «Инструкция о порядке разработки, согласования, экспертизы и утверждения градостроительной документации».

11. Правила установления охранных зон объектов электросетевого хозяйства и особых условий использования земельных участков, расположенных в границах таких зон (утв. постановлением Правительства РФ от 24 февраля 2009 г. N 160)

12. СанПиН 2971-84 «Санитарные правила и нормы защиты населения от воздействия электрического поля, создаваемого воздушными линиями электропередачи (ВЛ) переменного тока промышленной частоты»

13. «Свод правил СП 42.13330.2011 Градостроительство. «Планировка и застройка городских и сельских поселений», Актуализированная редакция СНиП 2.07.01-89, утвержден Приказом Минрегиона РФ от 28.12.2010 г. № 820.

Разработка видов документации по планировки территории выполнена согласно утвержденным документам территориального планирования, правилам землепользования и застройки Уянского муниципального образования Нижнеудинского района и г. Нижнеудинск, размещенным на официальном сайте в сети Интернет

При подготовке проекта планировки территории использовались сведения Единого государственного реестра недвижимости в виде кадастровых планов территории и выписок из ЕГРН об объектах недвижимости.

## **Основная часть (утверждаемая)**

### **Раздел 1. Проект планировки территории. Графическая часть**

См. Чертеж планировки территории

### **Раздел 2. Положение о размещении линейного объекта**

#### **2.1. Наименование, основные характеристики (категория, протяженность, проектная мощность, пропускная способность, грузонапряженность, интенсивность движения) и назначение планируемых для размещения линейных объектов**

На основании части 4 статьи 14 Федерального закона «Об общих принципах организации местного самоуправления в РФ» (закон о МСУ) от 06.10.2003 № 131-ФЗ, проектируемые линейные объекты относятся к уровню линейных объектов местного значения.

Наименование линейного объекта: Защитная дамба в п. Вознесенский Нижнеудинского района

Основные характеристики:

Защитная дамба, длиной 2836 м, выполнена из ПГС с противофильтрационным экраном из геомембраны (геокомпозита), с креплением верхового откоса каменной наброской, с устройством в месте опирания упорной призмы из камня. Максимальная строительная высота защитной дамбы – 5.65 м, минимальная высота -1.85 м. Ширина защитной дамбы по гребню – 4.5м. Проезжая часть не выделяется.

Назначение: Проектируемый объект предназначен для защиты населенных пунктов Нижнеудинского района Иркутской области от затопления.

#### **2.2 Перечень субъектов Российской Федерации, перечень муниципальных районов в составе субъектов Российской Федерации, перечень поселений, городских округов, населенных пунктов, внутригородских территорий городов федерального значения, на территории которых устанавливается зона планируемого размещения линейного объекта**

Зона планируемого размещения линейного объекта устанавливается в границах Нижнеудинского муниципального образования и п. Вознесенский Усть-Рубахинского муниципального образования Нижнеудинского района Иркутской области.

#### **2.3. Перечень координат характерных точек границ зон планируемого размещения линейного объекта**

Проектом предполагается установление красных линий в отношении территории, предназначенной для размещения линейного объекта. Существующие красные линии, обозначающие границы общего пользования, проходят по границам земельных участков, стоящих на учете в ЕГРН и имеющих утвержденные схемы расположения земельных участков на кадастровом плане территории. Согласно приказу Министерства строительства и жилищно-коммунального хозяйства РФ "О порядке установления и отображения красных линий, обозначающих границы территорий, занятых линейными объектами и (или) предназначенных для размещения линейных объектов" (подготовлен Минстроем России 30.09.2016), координаты характерных точек красных линий приводятся в форме ведомости, которая подлежит включению в основную часть проекта планировки (*таблица 1*). Красные линии устанавливаются равными границам зоны планируемого размещения

линейных объектов, определяемым в соответствии с нормами отвода земельных участков.



Таблица 1

Ведомость границ зоны, предназначенной для размещения линейных объектов.

контур 1

обозначение характерных точек границ	координаты, м	
	Х	У
1	2	3
н1	676391.10	2189225.81
н2	676377.85	2189235.40
н3	676366.86	2189239.82
н4	676368.60	2189243.99
н5	676350.31	2189252.19
н6	676332.10	2189260.47
н7	676313.59	2189268.06
н8	676294.64	2189274.58
н9	676287.18	2189277.98
н10	676287.93	2189279.89
н11	676278.14	2189283.70
н12	676277.55	2189282.18
н13	676276.53	2189282.62
н14	676259.05	2189292.10
н15	676244.28	2189304.15
н16	676240.06	2189307.35
н17	676233.51	2189311.62
н18	676231.40	2189308.70
н19	676221.00	2189315.57
н20	676205.48	2189328.18
н21	676173.37	2189352.19
н22	676156.60	2189364.33
н23	676138.78	2189374.95
н24	676120.23	2189384.55
н25	676115.69	2189386.74
н26	676107.01	2189389.62
н27	676098.59	2189393.91
н28	676082.64	2189403.00
н29	676061.57	2189422.79
н30	676058.33	2189419.68
н31	676059.39	2189416.40
н32	676016.11	2189440.58
н33	676011.42	2189443.40
н34	675999.39	2189450.60
н35	675983.54	2189461.67
н36	675970.89	2189472.61
н37	675969.21	2189474.65
н38	675955.93	2189488.70
н39	675938.37	2189510.73
н40	675921.18	2189536.42
н41	675909.56	2189553.12
н42	675901.97	2189561.70
н43	675889.34	2189572.18
н44	675877.78	2189579.98
н45	675831.10	2189613.59
н46	675829.09	2189614.96
н47	675813.75	2189627.17
н48	675799.13	2189640.24
н49	675785.58	2189654.41
н50	675784.12	2189656.09
н51	675773.03	2189669.48
н52	675761.44	2189685.30
н53	675748.94	2189708.63
н54	675742.22	2189719.76
н55	675733.46	2189737.76
н56	675724.43	2189755.61
н57	675714.59	2189773.03
н58	675695.61	2189808.24
н59	675657.64	2189878.65
н60	675648.40	2189896.39
н61	675625.65	2189938.96
н62	675617.97	2189950.33
н63	675624.06	2189949.63
н64	675625.66	2189953.84
н65	675621.57	2189956.99
н66	675603.78	2189963.72
н67	675586.72	2189976.86
н68	675574.80	2189985.53
н69	675553.76	2189999.88
н70	675536.81	2190010.78
н71	675519.61	2190021.27
н72	675513.42	2190024.53
н73	675449.90	2190059.77
н74	675423.60	2190073.66
н75	675413.51	2190078.64
н76	675394.80	2190086.34
н77	675376.06	2190093.89
н78	675357.19	2190101.08
н79	675338.09	2190107.69
н80	675318.75	2190113.56
н81	675299.17	2190118.66
н82	675281.64	2190122.19
н83	675259.62	2190125.89
н84	675220.22	2190132.82
н85	675180.96	2190140.47
н86	675122.03	2190151.75
н87	675082.64	2190158.76
н88	675043.45	2190166.74

обозначение характерных точек границ	координаты, м	
	Х	У
1	2	3
н89	675023.91	2190171.03
н90	675009.26	2190172.56
н91	675004.30	2190173.87
н92	674986.71	2190179.61
н93	674969.35	2190189.44
н94	674951.89	2190202.90
н95	674953.16	2190203.84
н96	674954.44	2190208.15
н97	674947.39	2190211.82
н98	674935.03	2190215.51
н99	674920.95	2190225.18
н100	674902.99	2190235.73
н101	674898.44	2190238.19
н102	674900.45	2190244.00
н103	674839.55	2190265.05
н104	674838.52	2190265.74
н105	674834.51	2190272.33
н106	674832.99	2190273.86
н107	674830.90	2190274.30
н108	674828.17	2190274.14
н109	674828.15	2190274.46
н110	674815.17	2190273.78
н111	674815.18	2190273.52
н112	674802.46	2190278.04
н113	674791.21	2190281.93
н114	674763.08	2190285.72
н115	674723.35	2190290.34
н116	674671.14	2190296.58
н117	674624.15	2190302.98
н118	674560.48	2190310.98
н119	674541.35	2190312.72
н120	674524.57	2190312.98
н121	674517.55	2190313.42
н122	674517.58	2190314.07
н123	674512.58	2190314.26
н124	674512.56	2190313.70
н125	674504.59	2190313.92
н126	674476.85	2190315.48
н127	674405.28	2190324.30
н128	674359.75	2190329.95
н129	674354.83	2190330.84
н130	674350.08	2190332.40
н131	674327.89	2190341.01
н132	674297.92	2190351.85
н133	674279.96	2190358.64
н134	674273.69	2190361.44
н135	674253.53	2190370.27
н136	674234.79	2190377.34
н137	674219.88	2190383.63
н138	674216.65	2190385.26
н139	674206.93	2190390.99
н140	674080.60	2190471.43
н141	674072.60	2190476.66
н142	674077.24	2190476.94
н143	674068.81	2190482.35
н144	674052.36	2190485.79
н145	674028.35	2190501.29
н146	674030.25	2190504.26
н147	674026.04	2190506.95
н148	674024.16	2190504.01
н149	674021.40	2190505.81
н150	674006.39	2190519.45
н151	673995.77	2190502.89
н152	674013.62	2190492.19
н153	674012.99	2190491.21
н154	674015.43	2190489.64
н155	674014.96	2190489.18
н156	674012.83	2190488.17
н157	674010.68	2190484.80
н158	674016.57	2190481.03
н159	674018.73	2190484.40
н160	674018.75	2190486.76
н161	674018.97	2190487.38
н162	674021.42	2190485.82
н163	674021.56	2190486.04
н164	674028.84	2190480.38
н165	674046.41	2190470.63
н166	674063.52	2190460.33
н167	674096.72	2190438.02
н168	674130.43	2190416.52
н169	674163.33	2190393.65
н170	674197.62	2190372.62
н171	674209.77	2190365.35
н172	674227.09	2190357.47
н173	674318.24	2190320.10
н174	674328.05	2190316.23
н175	674344.46	2190310.88
н176	674368.88	2190305.63

обозначение характерных точек границ	координаты, м	
	Х	У
1	2	3
н177	674388.89	2190303.27
н178	674408.66	2190300.17
н179	674428.53	2190297.82
н180	674466.03	2190292.66
н181	674483.85	2190291.16
н182	674489.20	2190291.05
н183	674509.16	2190289.75
н184	674509.14	2190289.25
н185	674511.90	2190289.15
н186	674519.56	2190287.16
н187	674510.41	2190283.17
н188	674517.41	2190282.90
н189	674517.56	2190286.90
н190	674516.38	2190288.98
н191	674519.13	2190288.88
н192	674519.15	2190289.20
н193	674544.73	2190287.71
н194	674561.14	2190286.01
н195	674567.80	2190284.95
н196	674588.05	2190285.68
н197	674627.47	2190279.46
н198	674647.13	2190275.41
н199	674666.99	2190272.73
н200	674686.89	2190270.64
н201	674706.72	2190268.14
н202	674759.33	2190260.71
н203	674766.13	2190261.59
н204	674776.77	2190261.13
н205	674784.45	2190258.96
н206	674792.35	2190253.67
н207	674802.29	2190250.33
н208	674814.95	2190246.30
н209	674816.66	2190243.86
н210	674817.80	2190240.03
н211	674815.63	2190236.41
н212	674815.86	2190232.37
н213	674814.28	2190232.28
н214	674816.10	2190201.33
н215	674834.13	2190202.38
н216	674834.29	2190205.12
н217	674839.99	2190204.32
н218	674839.48	2190206.52
н219	674845.99	2190228.77
н220	674848.58	2190235.76
н221	674866.85	2190230.52
н222	674878.00	2190227.01
н223	674895.20	2190220.32
н224	674911.55	2190210.55
н225	674927.03	2190199.21
н226	674941.68	2190185.38
н227	674957.62	2190172.31
н228	674977.47	2190160.81
н229	674999.26	2190153.13
н230	675019.93	2190150.26
н231	675039.50	2190146.18
н232	675078.93	2190139.43
н233	675098.52	2190135.57
н234	675117.97	2190130.75
н235	675137.69	2190127.33
н236	675176.60	2190118.04
н237	675235.11	2190104.45
н238	675276.53	2190095.79
н239	675311.71	2190087.26
н240	675330.14	2190081.87
н241	675366.62	2190069.81
н242	675384.60	2190062.96
н243	675412.02	2190050.88
н244	675455.75	2190029.86
н245	675490.50	2190011.53
н246	675508.04	2190002.58
н247	675524.75	2189992.29
н248	675540.75	2189980.83
н249	675561.50	2189967.16
н250	675572.97	2189957.86
н251	675589.86	2189947.06
н252	675599.56	2189937.84
н253	675605.94	2189928.30
н254	675620.40	2189903.97
н255	675631.81	2189887.39
н256	675642.40	2189870.46
н257	675650.99	2189852.40
н258	675670.43	2189817.42
н259	675688.42	2189781.67
н260	675698.58	2189764.42
н261	675716.71	2189728.80
н262	675731.42	2189699.15
н263	675736.10	2189693.23
н264	675750.37	2189677.81

обозначение характерных точек границ	координаты, м	
	Х	У
1	2	3
н265	675762.28	2189661.17
н266	675773.60	2189646.85
н267	675789.23	2189630.04
н268	675804.60	2189616.30
н269	675820.78	2189603.55
н270	675837.24	2189592.02
н271	675869.78	2189568.79
н272	675885.10	2189557.20
н273	675889.36	2189549.78
н274	675895.17	2189542.36
н275	675897.87	2189539.38
н276	675904.86	2189525.71
н277	675916.34	2189509.22
н278	675928.79	2189493.08
н279	675938.02	2189473.43
н280	675954.45	2189455.29
н281	675968.64	2189443.32
н282	675986.01	2189430.88
н283	675998.41	2189421.37
н284	676073.52	2189380.38
н285	676085.81	2189372.10
н286	676107.33	2189363.09
н287	676111.28	2189360.98
н288	676128.39	2189354.08
н289	676144.28	2189344.95
н290	676159.25	2189334.30
н291	676189.35	2189308.23
н292	676203.98	2189294.48
н293	676235.54	2189269.51
н294	676250.19	2189260.79
н295	676256.21	2189258.18
н296	676267.32	2189253.77
н297	676263.70	2189251.42
н298	676262.25	2189247.70
н299	676275.30	2189242.62
н300	676276.75	2189246.35
н301	676275.69	2189250.52
н302	676275.71	2189250.97
н303	676295.18	2189243.85
н304	676313.29	2189235.21
н305	676332.42	2189228.79
н306	676343.71	2189227.45
н307	676345.11	2189224.83
н308	676345.67	2189223.45
н309	676346.08	2189222.18
н310	676346.20	2189221.12
н311	676346.21	2189220.16
н312	676346.20	2189219.29
н313	676346.89	2189213.39
н314	676351.34	2189212.75
н315	676353.55	2189218.78
н316	676353.71	2189220.45
н317	676353.66	2189221.84
н318	676353.44	2189223.68
н319	676353.00	2189225.21
н320	676352.57	2189226.39
н321	676371.56	2189218.98
н322	676387.73	2189217.25
н1	676391.10	2189225.81

## **2.4. Предельные параметры разрешенного строительства, реконструкции объектов капитального строительства, входящих в состав линейных объектов в границах зон их планируемого размещения**

Предельные параметры разрешенного строительства или реконструкции объектов капитального строительства в составе градостроительного регламента, установленного применительно к территориальным зонам, принятым в Правилах землепользования и застройки Нижнеудинского муниципального образования и Усть-Рубахинского муниципального образования Нижнеудинского района Иркутской области.

В соответствии с ч. 4 ст. 36 Градостроительного Кодекса РФ действие градостроительного регламента не распространяется на земельные участки, предназначенные для размещения линейных объектов.

## **2.5. Мероприятия по защите сохраняемых объектов капитального строительства, существующих и строящихся на момент подготовки проекта планировки территории, а также объектов капитального строительства, планируемых к строительству с ранее утвержденной документацией по планировке территории, от возможного негативного воздействия в связи с размещением линейных объектов**

В целях защиты объектов капитального строительства, представленных линейными объектами инженерной инфраструктуры, по трассе линейного объекта необходимо соблюдение режима охранных зон, установленных нормативной документацией для таких объектов.

На территории под строительство защитной дамбы п. Вознесенский Нижнеудинского района не предполагается использование, производство, переработка, хранение или уничтожение пожаровзрывоопасных, аварийно химически опасных, биологических и радиоактивных веществ и материалов.

## **2.6. Мероприятия по сохранению объектов культурного наследия от возможного негативного воздействия в связи с размещением линейного объекта**

В пределах Усть-Рубахинского муниципального образования находятся следующие объекты археологического наследия:

Таблица 2

### **Перечень объектов археологического наследия Усть-Рубахинского муниципального образования**

№ п/п	№ н/к	Название	Тип	Местоположение
1	29	Усть-Рубахина	стоянка	Левый берег р. Уды, в 1 км юго-восточнее п. Мельница

**Перечень объектов археологического наследия – достопримечательных мест на территории Усть-Рубахинского муниципального образования**

№ п/п	Наименование	Локализации
1	Солонцы (частично)	Поверхность левого борта долины р. Уды, территория от верхней окраины с. Солонцы, вниз по течению реки Уды до ур. Большая Елань
2	Каменка (частично)	Поверхность левого борта долины р. Уда, от северо-западной окраины г. Нижнеудинска простираясь вниз по течению реки Чуны, до урочища Аекина заимка
3	Мельница (частично)	Поверхность левого борта долины р. Уды, от устья реки Мал. Рубахина вниз по течению реки Уды до устья реки Муксут
4	Приудинская дача (частично)	Поверхность правого борта долины р. Уды, северо-восточная окраина города Нижнеудинска до урочища Приудинская дача, включая территорию п. Вознесенск

**2.6.1. Перечень мероприятий по охране и сохранению объектов культурного наследия**

Первоочередной задачей по сохранению объектов культурного наследия являются проведение полномасштабного, сплошного обследования территории, создание единой информационной базы объектов культурного наследия, использование новых информационных технологий в исследовании памятников.

Основными мероприятиями по охране и сохранению объектов культурного наследия являются:

- историко-культурная и археологическая оценка территории;
- выявление объектов культурного наследия (историко-культурная экспертиза);
- инвентаризация и паспортизация объектов культурного наследия;
- мониторинг текущего состояния объектов;
- проведение реставрационных и консервационных работ по объектам культурного наследия;
- осуществление охранно-спасательных археологических раскопок разрушающихся объектов;
- археологическое обследование территорий нового строительства;
- разработка проектов зон охраны;
- разработка муниципальных целевых программ по сохранению (реставрации) объектов культурного наследия;
- формирование историко-культурных заповедников;
- усиление мер, направленных на соблюдение Федерального закона от 25.06.2002 №73-ФЗ в части охраны и сохранения объектов археологического наследия. В частности, определение режима зон охраны и установление соответствующих регламентов на использование территории, на которой имеются объекты охраны.

В настоящее время на территории Усть-Рубахинского МО выявленные объекты культурного наследия не внесены в реестр ОКН, зоны охраны объектов культурного наследия не установлены.

На проектируемой территории отсутствуют объекты культурного наследия. (справка службы по охране объектов культурного наследия Иркутской области, № 02-76-3260/20 от 14.05.2020г).

## **2.7. Мероприятия по охране окружающей среды**

### **2.7.1. Мероприятия по снижению воздействия по химическому фактору**

В целях уменьшения выбросов в атмосферу в период выполнения строительных работ предусматриваются следующие мероприятия:

- работа строительных машин и механизмов только согласно графику работы машин и механизмов на площадке проведения строительных работ;
- постоянный контроль за состоянием топливной системы строительных машин и механизмов;
- заправка техники на ближайшей автозаправочной станции, имеющей специальное оборудование, с соблюдением всех необходимых условий,
- выполнение погрузочно-разгрузочных работ с выключенными двигателями автотранспортных средств;

Одновременная работа нескольких видов строительных машин и механизмов возможно только согласно графику работы машин и механизмов на площадке проведения строительных работ;

- соблюдение границ территории отведенной под строительство;
- запрещается сжигание на строительной площадке всех горючих отходов, загрязняющих атмосферный воздух;
- уборка стройплощадки после окончания строительных работ,

### **2.7.2. Мероприятия по снижению воздействия по физическому фактору**

В период строительства шумовое воздействие будет создавать работающая техника.

Мероприятия по защите от шума:

- все работающие машины и механизмы находятся в исправном состоянии;
- погрузочно-разгрузочные работы выполняются с выключенным двигателем автотранспортных средств;
- работа машин и механизмов исключается в ночное время суток.

Так как ведение строительно-монтажных работ носит кратковременный характер, ограниченные временем проведения работ, дополнительные мероприятия по снижению шума не предусматриваются.

### **2.7.3. Мероприятия по охране и рациональному использованию земельных ресурсов и почвенного покрова**

Мероприятиями по охране и рациональному использованию земельных ресурсов и почвенного покрова предусмотрено:

- соблюдение границ территории, отведенной под строительство;
- уборка и благоустройство стройплощадки после окончания строительных работ;
- организация мест хранения строительных материалов на отведенной территории, недопущение захламления строительным мусором, загрязнения горюче-смазочными материалами;
- техническое обслуживание транспортной и строительной техники в специально отведенных местах.

#### **2.7.4. Мероприятия по сбору, использованию, обезвреживанию, транспортировке и размещению опасных отходов**

Мероприятия по сбору, использованию, обезвреживанию, транспортировке и размещению опасных отходов включают в себя:

- ежедневный вызов отходов со строительной площадки;
- ежедневное проведение уборки территории от строительных отходов.

Временное хранение отходов строительства должно осуществляться в соответствии с нормативными требованиями по хранению отходов различных видов, классов опасности на специально выделенных местах временного хранения отходов.

#### **2.7.5. Мероприятия по охране объектов растительного и животного мира и среды их обитания**

В целях минимизации негативного воздействия необходимо выполнение следующих мероприятий:

- максимальное использование существующей инфраструктуры строительства (подъездные дороги и т.д.);
- запрет движения техники вне имеющихся подъездных путей;
- ликвидация деятельности в пределах отведенной территории;
- организация хранения и утилизации материалов и отходов, исключающая загрязнение окружающей среды, для предупреждения дополнительного негативного воздействия на экосистему в период строительства предусматриваются следующие мероприятия:

- запрещается разводить костры и оставлять без присмотра источник открытого пламени, бросать горящие спички и окурки;
- использование машин с неисправной системой питания двигателя, осуществление систематических осмотров техники и своевременного ремонта;
- оборудование мест для сбора отходов производства и потребления с целью предупреждения засорения территорий, прилегающих к участку строительства.

#### **2.8. Мероприятия по защите территории от чрезвычайных ситуаций и техногенного характера, в том числе по обеспечению пожарной безопасности и гражданской обороне**

##### **2.8.1. Перечень мероприятий по защите территорий от чрезвычайных ситуаций природного и техногенного характера**

При возникновении чрезвычайной ситуации техногенного характера принять меры по оповещению соответствующих служб МЧС и населения с помощью телефонной связи и громкоговорителей, передать в службы МЧС информацию об ответственных лицах, находящихся непосредственно на территории объекта строительства.

##### **2.8.2. Перечень мероприятий по обеспечению пожарной безопасности**

Гидротехнические сооружения (защитная дамба) не относятся к пожароопасным объектам и не требуют разработки специальных противопожарных мероприятий.

Решения по охране труда и промышленной безопасности в проектах организации работ и проектах производства работ должны приниматься в соответствии с «Правилами противопожарного режима в Российской Федерации», утвержденными

постановлением Правительства РФ от 25.04.2012 г. № 390; СНиП 21-01-97\* «Пожарная безопасность зданий и сооружений»; СНиП 12-03-2001 «Безопасность труда в строительстве. Часть 1. Общие требования»; СНиП 12-04-2002 «Безопасность труда в строительстве. Часть 2. Строительное производство», СП 12-136-2002 «Безопасность труда в строительстве».

Требования пожарной безопасности – специальные условия социального и (или) технического характера, установленные в целях обеспечения пожарной безопасности Федеральным законодательством, в том числе Федеральным законом «О пожарной безопасности», законами и иными нормативными правовыми актами субъектов Российской Федерации и органов местного самоуправления, нормативными документами или уполномоченным государственным органом.

При обеспечении пожарной безопасности наряду с Правилами следует также руководствоваться стандартами, строительными нормами и правилами, нормами технологического проектирования, отраслевыми и региональными правилами пожарной безопасности и другими утвержденными в установленном порядке нормативными документами, регламентирующими требования пожарной безопасности.

На объекте должна быть обеспечена безопасность людей при пожаре, а также разработаны инструкции о мерах пожарной безопасности.

При производстве работ по строительству гидротехнических сооружений используется небольшое количество автомобильной техники, такой, как экскаватор, бульдозер, автосамосвалы. Следует уделить особое внимание правилам пожарной безопасности при использовании автомобильной техники.

Помещения для стоянки и площадки открытого хранения транспортных средств (кроме индивидуального) должны быть оснащены буксирными тросами и штангами из расчета один трос (штанга) на 10 единиц техники.

В помещениях, под навесами и на открытых площадках хранения транспорта запрещается:

- устанавливать транспортные средства в количестве, превышающем норму, нарушать план их расстановки, уменьшать расстояние между автомобилями;
- загромождать выездные ворота и проезды;
- производить кузнечные, термические, сварочные, малярные и деревообделочные работы, а также промывку деталей с использованием ЛВЖ и ГЖ;
- держать транспортные средства с открытыми горловинами топливных баков, а также при наличии течи горючего и масла;
- заправлять транспортные средства горючим и сливать из них топливо;
- хранить тару из-под горючего, а также горючее и масла (кроме гаражей индивидуального транспорта);
- подзаряжать аккумуляторы непосредственно на транспортных средствах;
- подогревать двигатели открытым огнем (костры, факелы, паяльные лампы), пользоваться открытыми источниками огня для освещения;
- устанавливать на общих стоянках транспортные средства для перевозки ЛВЖ и ГЖ, а также ГГ. На площадке работ обязательно должен быть установлен пожарный щит.

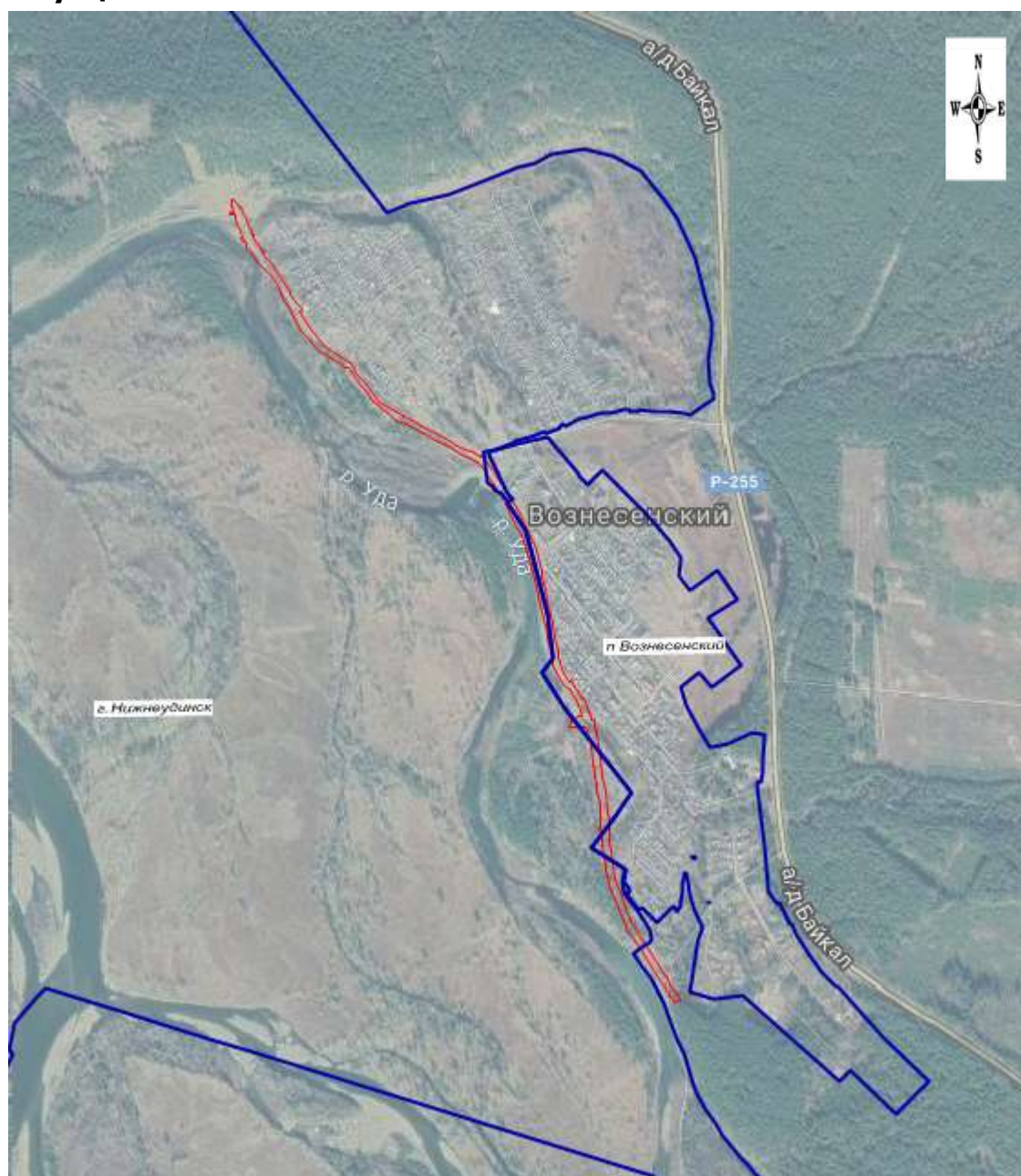
Наименование первичных средств пожаротушения, немеханизированного инструмента и инвентаря, входящие в пожарный щит ЦП-А:

- огнетушитель;
- лом;
- багор;
- ведро;
- лопата штыковая, лопата совковая;

- емкость для хранения воды объемом: 0,2 м<sup>3</sup>, 0,02 м<sup>3</sup>.

Первичные средства пожаротушения должны содержаться в соответствии с паспортными данными на них. Не допускается использование средств пожаротушения, не имеющих соответствующих сертификатов.

## 2.9. Ситуационный план



Масштаб 1:25 000

### Условные обозначения:

- - защитная дамба п. Вознесенский Нижнеудинского района
- - граница населенного пункта, сведения о которой внесены в ЕГРН



## **Раздел 3. Материалы по обоснованию проекта планировки территории. Графическая часть**

### **3.1. Материалы по обоснованию проекта планировки территории в графической форме**

См. схему расположения элементов планировочной структуры, схему использования территории в период подготовки проекта планировки территории, схему границ зон с особыми условиями использования территорий.

### **3.2. Схема территории на период строительства линейного объекта**

Ширина полосы отвода вдоль защитных дамб устанавливается в размере, равном одинарной ширине дамбы понизу, но не свыше 15 метров, считая от подошвы сухого и мокрого откосов; при сложных гидрологических и гидрогеологических условиях полоса отвода может быть увеличена до тройной ширины дамбы или вала понизу, но не свыше 35 метров, что должно быть обосновано расчетами или натурными наблюдениями в аналогичных условиях.

### **3.3. Схема охранной зоны линейных объектов.**

Поскольку защитная дамба не является промышленным объектом и не наносит вред человеку и окружающей среде, установление какой-либо охранной зоны не требуется

Вместе с тем, следует отметить, что в границах проектируемой территории, предназначенной для строительства защитной дамбы п. Вознесенский Нижнеудинского района частично расположены охранные зоны объектов электросетевого хозяйства ОАО «Иркутская электросетевая компания». Реестровые номера границ охранных зон, расположенных в границах проектируемой территории

- 38:11-6.128 (учетный номер 38.11.2.55)

- 38:11-6.1 (учетный номер 38.11.2.81)

Использование территорий, находящихся в зоне ВЛ, регулируется Правилами установления охранных зон объектов электросетевого хозяйства и особых условий использования земельных участков, расположенных в границах таких зон, утвержденных постановлением Правительства РФ «О порядке установления охранных зон объектов электросетевого хозяйства и особых условий использования земельных участков, расположенных в границах таких зон» от 24.02.2009г. № 160).

Согласно требований, охранные зоны устанавливаются:

Таблица 4

Проектный номинальный класс напряжения, кВ	Расстояние, м
до 1	2 (для линий с самонесущими или изолированными проводами, проложенных по стенам зданий, конструкциям и т.д., охранный зона определяется в соответствии с установленными нормативными правовыми актами минимальными допустимыми расстояниями от таких линий)
1 - 20	10 (5 - для линий с самонесущими или изолированными проводами, размещенных в границах населенных пунктов)

## **Раздел 4. Материалы по обоснованию проекта планировки территории. Пояснительная записка**

### **4.1. Описание природно-климатических условий территории, в отношении которой разрабатывается проект планировки территории**

#### ***Климат***

Нижнеудинский район расположен в умеренном климатическом поясе, тип климата – резко континентальный. Для этого типа климата характерны большие перепады температур - как в течение суток, так и в течение года.

В холодный период года над большей частью Восточной Сибири устанавливается область высокого давления воздуха - азиатский антициклон, зимой преобладает малооблачная погода со слабыми ветрами и малым количеством осадков, способствующая накоплению примесей в приземном слое атмосферы. При антициклональном типе погоды в ночные часы происходит интенсивное радиационное выхолаживание подстилающей поверхности, что ведет к формированию инверсий температуры большой интенсивности и мощности. Инверсионное распределение температуры резко снижается интенсивность турбулентного обмена и, в сочетании со слабыми скоростями ветра, формируются, так называемые, застои воздуха, ведущие к возникновению высоких величин приземных концентраций загрязняющих веществ и даже смоговых ситуаций. Характерной особенностью климата Восточной Сибири, определяющей низкую способность атмосферы к самоочищению от промышленных выбросов, является инверсионное распределение температуры в нижнем слое атмосферы в холодный период года. В Нижнеудинске суммарная повторяемость инверсий с ноября по март в ночные и утренние часы составляет 48-60%. Максимум повторяемости их приходится на декабрь-январь (45-48%), с февраля повторяемость инверсий начинает уменьшаться. Наиболее мощными и интенсивными инверсии бывают в январе-декабре, преимущественно в утренние и ночные сроки, минимум развития этих явлений приходится на летние месяцы. Средняя повторяемость штилей составляет 23%, а повторяемость слабых ветров – 56%. Сложность рельефа города приводит к снижению скоростей ветра по сравнению с ровной однородной подстилающей поверхностью.

В теплый период года, в результате активного развития циклонической деятельности, возрастает степень покрытия неба облаками, количество выпадающих осадков, скорость ветра, что улучшает условия вымывания и рассеивания примесей.

По многолетним данным среднегодовая температура воздуха в Нижнеудинске - 1,5 °С. Самым холодным месяцем является январь со среднемесячной температурой - 21,4°. Самый теплый - июль со среднемесячной температурой +17,7°. Годовая амплитуда температуры воздуха достигает 39°.

#### ***Рельеф, геологическое строение***

Рельеф территории характеризуется платообразной волнистой поверхностью в виде гряд и отдельных холмов, сложенных осадочными породами, которые представлены разновидностями известняков, песчаников и глин. Водораздельные гряды тянутся на значительные расстояния, придавая рельефу вид ровных плато с отдельными, возвышающимися над местностью вершинами и склонами, обрывающимися к руслам рек и ручьев. Средняя крутизна склонов 6-15, а в восточной и юго-восточной части Нижнеудинского лесничества достигает 25-35. Абсолютные отметки над уровнем моря колеблются в пределах 200-450 м, а

отдельные вершины возвышаются на 460-650 м. Разница в высотах долин рек и междуречий составляет в среднем около 100 м.

Северную окраину района занимает Ангарский кряж, состоящий из отдельных плато и массивов с абсолютными высотами 500-550 м. К северу-востоку от г. Нижнеудинска плоские водоразделы, бронированные траппами, поднимаются до 600-650 м.. В литологическом составе пород, слагающих плато, главную роль играют песчаники, аргиллиты и алевролиты ордовика, обусловившие глубину вреза от 100 до 300 м. Расстояние между понижениями составляет 0,3-0,4 км, преобладающие уклоны – от 2 до 8°, по долинам рек – менее 2°.

К юго-востоку от г. Нижнеудинска находится обширное поле нерасчлененных юрских отложений, составляющих окраину Иркутско-Черемховской равнины.

В пределах Нижнеудинского района северо-западная окраина Восточного Саяна орографически четко выражена и расчленена на линейно вытянутые горные хребты (Гутарский, Бирюсинский, Джуглымский и Агульские Белки), достигающие высоты 2000-2500 м. От горных цепей, простирающихся с северо-запада на юго-восток, отходят многочисленные отроги. В рельефе хорошо выделяется южная цепь, которую составляют Агульские Белки (2626 м) и Джуглымский хребет (2805 м). Высоты этой цепи нарастают с запада на восток. Долины рр. Уда, Бол. и Мал. Бирюса, Гутара, врезааясь на глубину 600-1000 м, создают крутые склоны до 20 на севере и 45° на юге, покрытые повсеместно осыпями.

Следствием физического выветривания являются многочисленные россыпи, курумы, занимающие огромные площади на высотах более 1500 м. Выше 2000 м располагаются пологоволнистые водоразделы и островершинные, сильно расчлененные гребни со следами плейстоценового и современного оледенения (цирки, кары, пики).

Долина р. Уда на территории района пересекает разные мофоструктурные зоны: Восточный Саян, Присаянский предгорный прогиб и окраину Ангарского кряжа.

Разнообразие геологических структур и рельефообразующих процессов хорошо отражается в характере долины.

В геологическом строении района принимают участие Нижнеудинские отложения, верхнепалеозойские траппы и рыхлые четвертичные отложения. Нижнеудинские отложения в районе г. Нижнеудинска имеют повсеместное развитие и прикрыты сверху маломощным покровом четвертичных отложений. Представлены силлурийские породы главным образом песчаниками, глинистыми сланцами, залегающими в песчаниках в виде маломощных прослоев линз.

Силлурийские песчаники выходят на дневную поверхность на правом берегу реки Уды на крутых склонах, обрывах. В этом отношении характерна г. Вознесенская, где песчаники образуют сплошные обнажения мощностью до 150м. А в северо-восточной части города также встречены выхода силлурийских песчаников. Песчаники представляют собой довольно плотную породу светло-серого, красновато-серого цвета. Встречаются разности песчаников от мелкозернистых до крупно-зернистых с включением конгломератов.

Цементом песчаников является известково-глинистый материал. По составу песчаники относятся к кварц-полевошпатовым. Часто наблюдается горизонтальная сложность. Местами встречается перемежаемость пластов сливного песчаника большой механической прочности с пластами слабоцементированного выветрелого песчаника. Для песчаников характерна ячеистая форма выветривания. Направление падения песчаников 0,30° под углом 5-10°. В пределах р. Уды силлурийские песчаники залегают на глубине 5-10м. Верхнепалеозойские трапы приурочены к правобережью р. Уды. Трапы представляют собой темно-серую до черного цвета

породу кристаллического сложения и характеризующуюся столбчатой отдельностью выветривания.

Четверичные отложения в районе г. Нижнеудинска представлены в основном аллювиальными песчано-галечниковыми отложениями и покровным делювиальными песчано-суглинистыми грунтами. Песчано-галечниковые отложения входят как в состав пойменной, так и I и II-ой надпойменных террас. Из крупно-обломочных пород преобладают валунно-галечниковые отложения, гравийные отложения находятся в подчиненном положении. В петрографическом отношении галька представлена эффузивами лилово-желтого цвета кварца и песчаников. Покровные песчано-суглинистые отложения имеют наибольшее распространение мощностью 0,3-0,8м.

*Литология.* Преобладающими грунтами площадок левого и правого берега являются песчано-галечниковые отложения. Галечники, развитые в основном в нижних слоях отложений на глубине 2,50-4м, характеризуются присутствием валунов. Наличие в разрезе песков и прослоев галечников говорит о том., что древнее русло Уды в различные эпохи своего существования отличалось разными условиями накопления осадков. Валданно-галечниковые гравийные отложения образовались в период большой базисной эрозии р. Уды, песчаные и глинисто-илистые отложения формировались в период стойкого старечного периода жизни реки.

Весь исследуемый район сложен более или менее однорядными по своему составу аллювиальными отложениями - песчано-галечниковыми. Только в северной части города, в высокой части рельефа, наблюдается выход коренных песчаников, описанных выше.

Песчаные частицы от крупно-зернистых до пылеватых, имеют хорошую, местами угловатую окатанность. По петрографическому составу пески полимиктовые и состоят из обломков кварца, полевых шпатов, базальтов, слюды и рудных материалов. Местами встречаются чистые кварц-полевошпатные пески. Местами пески заилены. Галька и валуны галечниковых отложений также хорошо окатаны и состоят из кварца, кремния, кварцитов.

Общий геологический разрез представляется (схематично) в следующем виде: на поверхности повсеместно залегает почвенно-растительный слой мощностью 0,1-0,5м, под которым залегают пески мелко-среднезернистые с переслаиванием галечниковых отложений. Иногда под почвенным слоем непосредственно залегают галечниковые отложения и супесчано-суглинистые грунты.

Общая мощность четвертичных отложений равна не менее 8-10м (за исключением северо-западной части, где чехол четвертичных отложений маломощен).

### ***Почвы растительность и животный мир***

Процесс почвообразования протекает на продуктах разрушения траппов, осадочных и карбонатных пород. Материнскими породами, на которых образовались почвы, являются глины и тяжелые суглинки. Наиболее распространенными почвами в лесничестве являются дерновоподзолистые почвы, приуроченные к хорошо дренированным участкам рельефа, как в области песчаных речных террас, так и на плоских водоразделах. Почвообразующими породами для них могут быть глубокие аллювии траппов, карбонатные и бескарбонатные суглинки, древнеаллювиальные пески. Дерново-подзолистые почвы представлены слабо-, средне- и сильноподзолистыми разновидностями. Почвы эти заняты сосняками и лиственничниками бруснично-разнотравных и чернично-зеленомошных групп типов леса III-V классов бонитета.

Наряду с дерново-подзолистыми почвами также наиболее ценными с лесохозяйственной точки зрения являются темно-серые лесные и дерновочерноземовидные почвы, на которых произрастают сосняки и лиственничники крупнотравных и разнотравных типов леса. На песчаных террасах рек, главным образом в местах древних прирусловых частей этих террас, расположены собственно подзолистые почвы, характеризующиеся слабоподзолистыми видами. Они обладают наиболее низкими показателями плодородия и заняты лишайниковыми, брусничниковыми и брусничнотолокнянковыми сосняками пониженных бонитетов. Собственно – дерновые почвы также имеют небольшое распространение и занимают вершины сопков, повышенные части водоразделов, неглубокие аллювии траппов и выходов древних карбонатных пород. Выщелоченность и оподзоленность этих почв увеличивается с понижением рельефа. На этих почвах произрастают сосняки и лиственничники бруснично-разнотравные III-IV классов бонитета.

### ***Гидрологические условия***

Широким распространением пользуются грунтовые воды. Водовмещающими породами являются гравийно-галечниковые отложения, водоупором-коренные породы. Глубина залегания зеркала грунтовых вод колеблется от 0,8 до 4м в пределах 1-й надпойменной террасы, 2-я надпойменная терраса является сухой, грунтовые воды здесь ниже 4м от дневной поверхности. Водоносный горизонт характеризуется свободной поверхностью, но в местах перекрытия его слабопроницаемыми песками и суглинками, он обладает небольшим напором (0,2-0,6м).

Питание водоносного горизонта происходит за счет инфильтрации атмосферных осадков и выклинивания вод из-под 2-й надпойменной террасы. Мнение о том, что грунтовые воды находятся в тесной гидравлической связи с водами р.Уды, однако является сомнительным. Отметки водного зеркала болот выше уровня воды в р.Уде на 1-7м. Более вероятно, что высокое стояние грунтовых вод обусловилось западным характером рельефа в этом месте, к тому же принимающим сточные воды р.р.Увата, Муксута, Рубахина.

Отсутствие поверхностного стока на большой территории и свободного выхода грунтовых вод приводит к заболоченности. Об этом говорит и успех проводившихся осушительных работ. Водоотводные каналы, прорытые по проекту осушения в 1940 году, значительно понижали уровень грунтовых вод.

На правом берегу грунтовая вода в исключительном большинстве скважин и шурфов не встречена. 2-я и 3-я надпойменные террасы сухие. Вода встречена лишь на севаро-востоке правобережного района на глубине 5м и 0,6м. Эта вода связана непосредственно с ручейками и имеет локальное распространение. Наблюдаемая заболоченность западного участка связана также с ручьем и наличием суглинисто-илистых отложений препятствующих инфильтрации вод. Подземные грунтовые воды залегают на значительной глубине в силлурийской толще песчаников и местами в аллювиальных отложениях на глубинах порядка 10-20м.

Вообще наименее изученный в гидрогеологическом отношении является левый пониженный берег, особенно в части природы подземных вод.

### ***Сейсмичность территории***

Для сейсмически опасных районов России нормативный уровень сейсмической опасности (исходная или фоновая сейсмичность) того или иного района для целей проектирования и строительства принимается по официально действующим нормативным документам – СП 14.13330.2011 «Строительство в сейсмических районах».

Актуализированная редакция СНиП II-7-81\*», и в соответствии с картами «А», «В» и «С» общего сейсмического районирования, утвержденными Российской Академией Наук (ОСР - 97 РАН).

На проектируемой территории в соответствии с картами «А» сейсмичность составляет 7 баллов соответственно.

Из анализа имеющихся материалов следует, что территория проекта планировки большей частью находится в ограниченно благоприятных инженерно-геологических условиях для строительства.

Рисунок 1

Роза ветров Нижнеудинский район

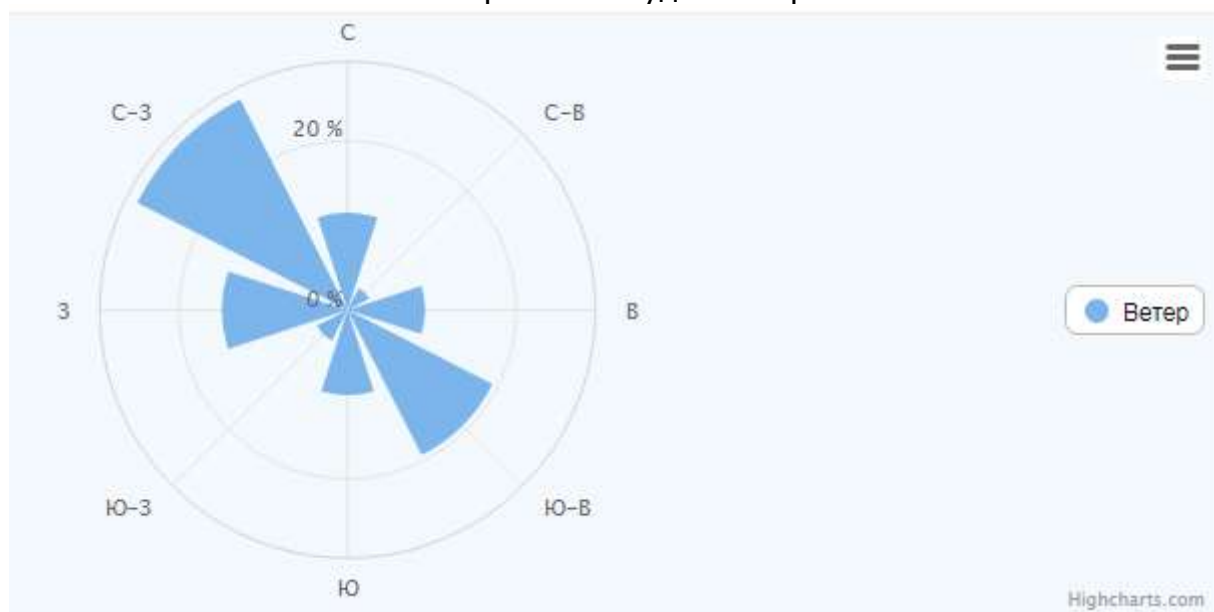


Рисунок 2

Средняя температура в Нижнеудинском районе в течение года



#### 4.2. Вертикальная планировка и инженерная подготовка территории линейных объектов

Территория для проведения строительства линейного объекта не требует дополнительных работ по вертикальной планировке и инженерной подготовке территории.

#### 4.3. Формирование красных линий

В проекте планировки устанавливаются проектируемые «красные линии». Красные линии – линии, которые обозначают существующие, планируемые границы территории общего пользования, границы земельных участков, на которых расположены линии электропередачи, линии связи, трубопроводы, автомобильные дороги.

Проектируемые «красные линии» устанавливаются в границах кварталов жилой застройки.

Установленные красные линии, на момент разработки проекта планировки, отсутствуют.

Красные линии, подлежащие отмене, в рамках данного проекта, также отсутствуют.

#### **4.4. Технологические и конструктивные решения проектируемого линейного объекта**

Настоящим проектом планировки и проектом межевания территории предусматривается определение границ земельного участка для строительства объекта «Защитная дамба п. Вознесенский Нижнеудинского района»

Рабочий проект Защитная дамба в п. Вознесенский Нижнеудинского района, учтен в проектном решении проекта планировки территории.

Таблица 5

Технико-экономические характеристики проектируемого линейного объекта

№	Наименование	Ед. изм	Показатели
1	Протяженность трассы	км	2.836 (ориентировочно)
2	Ширина полосы отвода на период строительства	м	10-30
3	Площадь земельного участка, необходимого на период строительства объекта (полоса отвода)	кв.м.	64252

#### **4.5. Основные технико-экономические показатели проекта планировки территории**

Размещение линейного объекта проведено с учетом земельных участков, сведения о которых внесены в государственный кадастр недвижимости. Красные линии установлены на основании запроектированных мест общего пользования, с учетом сформированных земельных участков, а также с учетом рельефа планируемой территории. Общая площадь, для которой разработан проект планировки территории, составляет 64252 кв.м.

Таблица 6

№ п.п.	Наименование показателей	Ед. изм.	Значение	Примечание
1	Площадь проектируемой территории	га	6.4252	
2	Территории объектов культурного наследия	га	-	
3	Зоны с особыми условиями использования территории	га	-	

## Раздел 5. Проект межевания территории

### 5.1. Материалы проекта межевания территории в графической форме

Материалы проекта межевания территории представлены на чертеже - Чертеж межевания территории.

### 5.2. Пояснительная записка

#### 5.2.1. Цели проекта межевания территории

Целью разработки проекта планировки и проекта межевания территории является установление границ земельного участка для строительства линейного объекта.

#### 5.2.2. Межевание территории

Ширина полосы отвода вдоль защитных дамб устанавливается в размере, равном одинарной ширине дамбы понизу, но не свыше 15 метров, считая от подошвы сухого и мокрого откосов; при сложных гидрологических и гидрогеологических условиях полоса отвода может быть увеличена до тройной ширины дамбы или вала понизу, но не свыше 35 метров, что должно быть обосновано расчетами или натурными наблюдениями в аналогичных условиях.

Общая площадь земли, отводимой во временное пользование на время строительства линейных объектов составляет **64252 м<sup>2</sup>**.

Образование земельного участка для линейного объекта осуществляется из земель, расположенных в двух муниципальных образованиях: в границах г. Нижнеудинска и в границах Усть-Рубахинского муниципального образования Нижнеудинского района, в границах кадастровых кварталов 38:11:101701, 38:11:101702, 38:11:101703, 38:11:110203, 38:37:020104 и 38:37:020105

Образуемые земельные участки:

Таблица 7

№ п п	Обозначение образуемых ЗУ/чзу	категория земель	местоположение	площадь, кв.м.
1	38:11:000000:ЗУ1	земли промышленности ...	Российская Федерация, Иркутская область, Нижнеудинский район, Усть-Рубахинское муниципальное образование	6147
2	38:11:000000:ЗУ2	земли населенных пунктов	Российская Федерация, Иркутская область, Нижнеудинский район, Усть-Рубахинское муниципальное образование, п. Вознесенский	15524
3	38:37:000000:ЗУ1	земли населенных пунктов	Российская Федерация, Иркутская область, г. Нижнеудинск	42012
4	38:37:000000:1873/чзу1	земли населенных пунктов	Иркутская область, г. Нижнеудинск, от границы населенного пункта вблизи п. Вознесенский до садоводства Автомобилист	569
Итого:				<b>64252</b>

Инженерные коммуникации, подлежащие переустройству, отсутствуют.

Установление границ и другие действия по формированию земельного участка являются составной частью формирования недвижимого имущества для целей



государственной регистрации прав на него, налогообложения объектов недвижимости, разработки градостроительного плана земельного участка.

Сформированный земельный участок должен обеспечить:

- возможность полноценной реализации права собственности на объект недвижимого имущества, для которого формируется земельный участок, включая возможность полноценного использования этого имущества в соответствии с тем назначением, и теми эксплуатационными качествами, которые присущи этому имуществу на момент межевания;
- возможность долгосрочного использования земельного участка, предполагающая, в том числе, возможность многовариантного пространственного развития недвижимости с правилами землепользования и застройки, градостроительными нормативами;
- структура землепользования в пределах территории межевания, сформированная в результате межевания должна обеспечить условия для наиболее эффективного использования и развития этой территории.

В процессе межевания решаются следующие задачи:

- установление границ сложившихся объектов недвижимости;
- установление границ земельных участков под планируемое строительство.

Проект межевания территории выполняется по результатам анализа ранее созданных и ранее сформированных земельных участков в границах проектирования, согласно проекту планировки территории.

Проект межевания разработан в границах элементов планировочной структуры.

Чертеж межевания территории разработан на основании кадастровой карты территории, приведен в системе координат МСК-38, зона 2.

На чертеже межевания территории отображены сформированные земельные участки, предназначенные для строительства линейного объекта.

### 5.2.3. Предоставление земельного участка

Проектируемый объект размещается на следующих земельных участках:

- не разграниченная собственность (категория земель – земли населенных пунктов, земли промышленности, энергетики, транспорта, связи, радиовещания, телевидения, информатики, земли для обеспечения космической деятельности, земли обороны, безопасности и земли иного специального назначения (*далее земли промышленности...*));
- 38:37:000000:1873 (категория земель – земли населенных пунктов);

Общая площадь земельного участка, необходимого для размещения объекта строительства линейного сооружения составляет 6.4252 га.

В таблице приведены площади земельных участков предназначенных для размещения объекта капитального строительства и землепользователи, предоставляемые земельные участки.

Таблица 8

Условный номер ЗУ	Площадь участка, м <sup>2</sup>	Категория земель	Вид разрешенного использования	Землепользователь/ вид права (обременения)	Примечание
38:11:000000:ЗУ1	6147	Земли промышленности...	Строительство сооружения «Защитная дамба п. Вознесенский Нижнеудинского района»	Администрация Нижнеудинского района	
38:11:000000:ЗУ2	15524	Земли населенных пунктов			
38:37:000000:ЗУ1	42012	Земли населенных пунктов		Администрация г. Нижнеудинск	
38:37:000000:1873/чзу1	569	Земли населенных пунктов	для размещения и эксплуатации автомобильной дороги ул. Вертолетная	Администрация г. Нижнеудинск, собственность	

При инструментальном выносе границ в натуру и составлении межевого плана земельного участка для постановки на кадастровый учет, будет произведено уточнение и согласование смежных границ землепользователей и площадей земельных участков,

### Ведомость координат поворотных точек границ участков

*Формируемые земельные участки, находящиеся на землях не разграниченной собственности, предназначены для строительства линейного объекта*

Координаты земельного участка, занимаемого линейным объектом			Площадь формируемого земельного участка, м2	Вид разрешенного использования
№ п./п.	Положение X	Положение Y		
1	2	3	4	5
<b>38:37:000000:3У1</b>				
контур 1				
1	676391.10	2189225.81		
2	676377.85	2189235.40		
3	676366.86	2189239.82		
4	676368.60	2189243.99		
5	676350.31	2189252.19		
6	676332.10	2189260.47		
7	676313.59	2189268.06		
8	676294.64	2189274.58		
9	676287.18	2189277.98		
10	676287.93	2189279.89		
11	676278.14	2189283.70		
12	676277.55	2189282.18		
13	676276.53	2189282.62		
14	676259.05	2189292.10		
15	676244.28	2189304.15	42012	Строительство сооружения
16	676240.06	2189307.35		«Защитная дамба
17	676233.51	2189311.62		п. Вознесенский
18	676231.40	2189308.70		Нижнеудинского района»
19	676221.00	2189315.57		
20	676205.48	2189328.18		
21	676173.37	2189352.19		
22	676156.60	2189364.33		
23	676138.78	2189374.95		
24	676120.23	2189384.55		
25	676115.69	2189386.74		
26	676107.01	2189389.62		
27	676098.59	2189393.91		
28	676082.64	2189403.00		
29	676061.57	2189422.79		
30	676058.33	2189419.68		
31	676059.39	2189416.40		
32	676016.11	2189440.58		
33	676011.42	2189443.40		
34	675999.39	2189450.60		
35	675983.54	2189461.67		
36	675970.89	2189472.61		
37	675969.21	2189474.65		
38	675955.93	2189488.70		
39	675938.37	2189510.73		
40	675921.18	2189536.42		

41	675909.56	2189553.12		
42	675901.97	2189561.70		
43	675889.34	2189572.18		
44	675885.35	2189574.87		
45	675872.44	2189581.18		
46	675842.64	2189603.94		
47	675805.21	2189633.09		
48	675784.46	2189650.26		
49	675776.14	2189660.47		
50	675767.24	2189675.21		
51	675749.25	2189706.25		
52	675742.97	2189718.52		
53	675742.22	2189719.76		
54	675740.02	2189724.29		
55	675723.66	2189756.24		
56	675707.58	2189785.85		
57	675686.44	2189824.62		
58	675661.55	2189864.79		
59	675651.51	2189881.33		
60	675646.45	2189889.84		
61	675642.53	2189902.29		
62	675634.77	2189921.89		
63	675625.65	2189938.96		
64	675617.97	2189950.33		
65	675624.06	2189949.63		
66	675624.36	2189950.38		
67	675623.79	2189955.25	42012	Строительство сооружения
68	675621.57	2189956.99		«Защитная дамба
69	675618.09	2189958.31		п. Вознесенский
70	675565.08	2189964.26		Нижеудинского района»
71	675572.97	2189957.86		
72	675589.86	2189947.06		
73	675599.56	2189937.84		
74	675605.94	2189928.30		
75	675620.40	2189903.97		
76	675631.81	2189887.39		
77	675642.40	2189870.46		
78	675650.99	2189852.40		
79	675670.43	2189817.42		
80	675688.42	2189781.67		
81	675698.58	2189764.42		
82	675716.71	2189728.80		
83	675731.42	2189699.15		
84	675736.10	2189693.23		
85	675750.37	2189677.81		
86	675762.28	2189661.17		
87	675773.60	2189646.85		
88	675789.23	2189630.04		
89	675804.60	2189616.30		
90	675820.78	2189603.55		
91	675837.24	2189592.02		
92	675869.78	2189568.79		
93	675885.10	2189557.20		
94	675889.36	2189549.78		
95	675895.17	2189542.36		
96	675897.87	2189539.38		
97	675904.86	2189525.71		
98	675916.34	2189509.22		

99	675928.79	2189493.08		
100	675938.02	2189473.43		
101	675954.45	2189455.29		
102	675968.64	2189443.32		
103	675986.01	2189430.88		
104	675998.41	2189421.37		
105	676073.52	2189380.38		
106	676085.81	2189372.10		
107	676107.33	2189363.09		
108	676111.28	2189360.98		
109	676128.39	2189354.08		
110	676144.28	2189344.95		
111	676159.25	2189334.30		
112	676189.35	2189308.23		
113	676203.98	2189294.48		
114	676235.54	2189269.51		
115	676250.19	2189260.79		
116	676256.21	2189258.18		
117	676267.32	2189253.77		
118	676263.70	2189251.42		
119	676262.25	2189247.70		
120	676275.30	2189242.62		
121	676276.75	2189246.35		
122	676275.69	2189250.52		
123	676275.71	2189250.97		
124	676295.18	2189243.85	42012	Строительство сооружения
125	676313.29	2189235.21		«Защитная дамба
126	676332.42	2189228.79		п. Вознесенский
127	676343.71	2189227.45		Нижеудинского района»
128	676345.11	2189224.83		
129	676345.67	2189223.45		
130	676346.08	2189222.18		
131	676346.20	2189221.12		
132	676346.21	2189220.16		
133	676346.20	2189219.29		
134	676346.89	2189213.39		
135	676351.34	2189212.75		
136	676353.55	2189218.78		
137	676353.71	2189220.45		
138	676353.66	2189221.84		
139	676353.44	2189223.68		
140	676353.00	2189225.21		
141	676352.57	2189226.39		
142	676371.56	2189218.98		
143	676387.73	2189217.25		
1	676391.10	2189225.81		
Контур 2				
144	674433.29	2190299.33		
145	674418.15	2190322.72		
146	674405.28	2190324.30		
147	674359.75	2190329.95		
148	674354.83	2190330.84		
149	674350.08	2190332.40		
150	674327.89	2190341.01		
151	674297.92	2190351.85		
152	674279.96	2190358.64		
153	674273.69	2190361.44		
154	674253.53	2190370.27		

155	674234.79	2190377.34		
156	674219.88	2190383.63		
157	674216.65	2190385.26		
158	674206.93	2190390.99		
159	674166.71	2190416.61		
160	674156.67	2190398.28		
161	674163.33	2190393.65		
162	674197.62	2190372.62		
163	674209.77	2190365.35		
164	674227.09	2190357.47		
165	674318.24	2190320.10		
166	674328.05	2190316.23		
167	674344.46	2190310.88		
168	674368.88	2190305.63		
169	674388.89	2190303.27		
170	674408.66	2190300.17		
171	674428.53	2190297.82		
172	674434.82	2190296.96		
144	674433.29	2190299.33		
Контур 3				
173	674773.76	2190261.25		
174	674737.59	2190288.68		
175	674723.35	2190290.34		
176	674671.14	2190296.58		
177	674624.15	2190302.98		
178	674560.48	2190310.98	42012	Строительство сооружения
179	674541.35	2190312.72		«Защитная дамба
180	674527.78	2190312.92		п. Вознесенский
181	674497.29	2190290.52		Нижнеудинского района»
182	674509.16	2190289.75		
183	674509.14	2190289.25		
184	674511.90	2190289.15		
185	674510.56	2190287.16		
186	674510.41	2190283.17		
187	674517.41	2190282.90		
188	674517.56	2190286.90		
189	674516.38	2190288.98		
190	674519.13	2190288.88		
191	674519.15	2190289.20		
192	674544.73	2190287.71		
193	674561.14	2190286.01		
194	674567.80	2190284.95		
195	674588.05	2190285.68		
196	674627.47	2190279.46		
197	674647.13	2190275.41		
198	674666.99	2190272.73		
199	674686.89	2190270.64		
200	674706.72	2190268.14		
201	674759.33	2190260.71		
202	674766.13	2190261.59		
173	674773.76	2190261.25		
Контур 4				
203	674840.64	2190210.53		
204	674814.39	2190230.43		
205	674816.10	2190201.33		
206	674834.13	2190202.38		
207	674834.29	2190205.12		
208	674839.99	2190204.32		

209	674839.48	2190206.52		
203	674840.64	2190210.53		
Контур 5				
210	675511.55	2190000.41		
211	675507.84	2190007.06		
212	675500.64	2190015.65		
213	675494.90	2190024.45		
214	675479.84	2190025.89		
215	675398.89	2190074.99		
216	675298.49	2190101.84		
217	675152.93	2190138.04		
218	675018.99	2190153.51		
219	675015.66	2190150.84	42012	
220	675019.93	2190150.26		
221	675039.50	2190146.18		
222	675078.93	2190139.43		
223	675098.52	2190135.57		
224	675117.97	2190130.75		
225	675137.69	2190127.33		
226	675176.60	2190118.04		Строительство сооружения
227	675235.11	2190104.45		«Защитная дамба
228	675276.53	2190095.79		п. Вознесенский
229	675311.71	2190087.26		Нижнеудинского района»
230	675330.14	2190081.87		
231	675366.62	2190069.81		
232	675384.60	2190062.96		
233	675412.02	2190050.88		
234	675455.75	2190029.86		
235	675490.50	2190011.53		
236	675508.04	2190002.58		
210	675511.55	2190000.41		
<b>38:11:000000:3У1</b>				
Контур 1				
237	675618.06	2189958.31		
238	675603.78	2189963.72		
239	675586.72	2189976.86		
240	675574.80	2189985.53		
241	675553.76	2189999.88		
242	675536.81	2190010.78		
243	675526.47	2190017.09		
244	675511.17	2190024.72		
245	675501.02	2190031.41		
246	675490.25	2190037.38	6147	Строительство сооружения
214	675479.84	2190025.89		«Защитная дамба
213	675494.90	2190024.45		п. Вознесенский
212	675500.64	2190015.65		Нижнеудинского района»
211	675507.84	2190007.06		
210	675511.55	2190000.41		
247	675524.75	2189992.29		
248	675540.75	2189980.83		
249	675561.50	2189967.16		
70	675565.08	2189964.26		
237	675618.06	2189958.31		
Контур 2				
250	674156.66	2190398.27		
251	674166.70	2190416.60		
252	674080.60	2190471.43		
253	674072.60	2190476.66		

254	674077.24	2190476.94		
255	674068.81	2190482.35		
256	674052.36	2190485.79		
257	674028.35	2190501.29		
258	674030.25	2190504.26		
259	674026.04	2190506.95		
260	674024.16	2190504.01		
261	674021.40	2190505.81		
262	674006.39	2190519.45		
263	673995.77	2190502.89		
264	674013.62	2190492.19		
265	674012.99	2190491.21		
266	674015.43	2190489.64	6147	Строительство сооружения
267	674014.96	2190489.18		«Защитная дамба
268	674012.83	2190488.17		п. Вознесенский
269	674010.68	2190484.80		Нижнеудинского района»
270	674016.57	2190481.03		
271	674018.73	2190484.40		
272	674018.75	2190486.76		
273	674018.97	2190487.38		
274	674021.42	2190485.82		
275	674021.56	2190486.04		
276	674028.84	2190480.38		
277	674046.41	2190470.63		
278	674063.52	2190460.33		
279	674096.72	2190438.02		
280	674130.43	2190416.52		
250	674156.66	2190398.27		
<b>38:11:000000:3Y2</b>				
Контур 1				
281	674497.28	2190290.52		
180	674527.78	2190312.92		
282	674524.57	2190312.98		
283	674517.55	2190313.42		
284	674517.58	2190314.07		
285	674512.58	2190314.26		
286	674512.56	2190313.70		
287	674504.59	2190313.92		
288	674476.85	2190315.48		
289	674418.16	2190322.71		
144	674433.29	2190299.33		
172	674434.82	2190296.96	15524	Строительство сооружения
290	674466.03	2190292.66		«Защитная дамба
291	674483.85	2190291.16		п. Вознесенский
292	674489.20	2190291.05		Нижнеудинского района»
281	674497.28	2190290.52		
Контур 2				
214	675479.84	2190025.89		
293	675490.22	2190037.35		
294	675449.90	2190059.77		
295	675423.60	2190073.66		
296	675413.51	2190078.64		
297	675394.80	2190086.34		
298	675376.06	2190093.89		
299	675357.19	2190101.08		
300	675338.09	2190107.69		
301	675318.75	2190113.56		
302	675299.17	2190118.66		

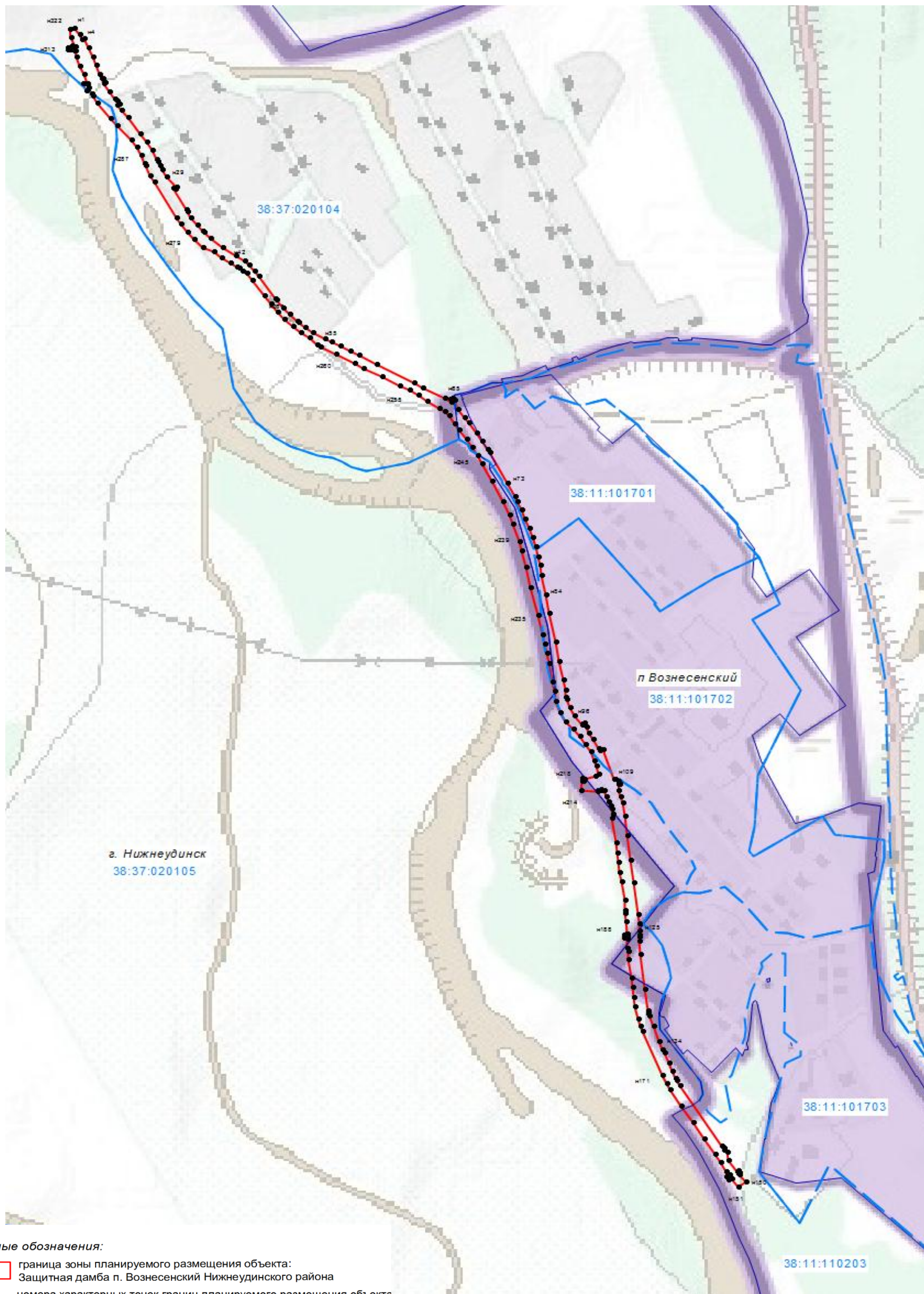
303	675281.64	2190122.19		
304	675259.62	2190125.89		
305	675220.22	2190132.82		
306	675180.96	2190140.47		
307	675122.03	2190151.75		
308	675082.64	2190158.76		
309	675043.45	2190166.74		
310	675023.91	2190171.03		
311	675009.26	2190172.56		
312	675004.30	2190173.87		
313	674986.71	2190179.61		
314	674969.35	2190189.44		
315	674951.89	2190202.90		
316	674953.16	2190203.84		
317	674954.44	2190208.15		
318	674947.39	2190211.82		
319	674935.03	2190215.51		
320	674920.95	2190225.18		
321	674902.99	2190235.73		
322	674898.44	2190238.19		
323	674900.45	2190244.00		
324	674839.55	2190265.05		
325	674838.52	2190265.74		
326	674834.51	2190272.33		
327	674832.99	2190273.86	15524	Строительство сооружения
328	674830.90	2190274.30		«Защитная дамба
329	674828.17	2190274.14		п. Вознесенский
330	674828.15	2190274.46		Нижеудинского района»
331	674815.17	2190273.78		
332	674815.18	2190273.52		
333	674802.46	2190278.04		
334	674791.21	2190281.93		
335	674763.08	2190285.72		
174	674737.59	2190288.68		
173	674773.76	2190261.25		
336	674776.77	2190261.13		
337	674784.45	2190258.96		
338	674792.35	2190253.67		
339	674802.29	2190250.33		
340	674814.95	2190246.30		
341	674816.66	2190243.86		
342	674817.80	2190240.03		
343	674815.63	2190236.41		
344	674815.86	2190232.37		
345	674814.28	2190232.28		
346	674814.39	2190230.44		
203	674840.64	2190210.53		
347	674845.99	2190228.77		
348	674848.58	2190235.76		
349	674866.85	2190230.52		
350	674878.00	2190227.01		
351	674895.20	2190220.32		
352	674911.55	2190210.55		
353	674927.03	2190199.21		
354	674941.68	2190185.38		
355	674957.62	2190172.31		
356	674977.47	2190160.81		
357	674999.26	2190153.13		



358	675015.65	2190150.84		
218	675018.99	2190153.51		
217	675152.93	2190138.04		
216	675298.49	2190101.84		
215	675398.89	2190074.99		
214	675479.84	2190025.89	15524	Строительство сооружения
Контур 3				«Защитная дамба
243	675526.47	2190017.09		п. Вознесенский
359	675519.61	2190021.27		Нижеудинского района»
360	675513.42	2190024.53		
361	675501.04	2190031.40		
244	675511.17	2190024.72		
243	675526.47	2190017.09		

**Координаты поворотных точек границ образуемых частей земельных участков, попадающих в границу зоны планируемого размещения линейного объекта**





Координаты земельного участка, занимаемого линейным объектом			Площадь формируемой части земельного участка, м2	Вид разрешенного использования
№ п./п.	Положение X	Положение Y		
1	2	3	4	5
<b>38:37:000000:1873/чзү1</b>				
Контур 1				
44	675885.35	2189574.87		
н2	675877.78	2189579.98		
н3	675831.10	2189613.59		
н4	675829.09	2189614.96		
н5	675813.75	2189627.17		
н6	675799.13	2189640.24		
н7	675785.58	2189654.41		
н8	675784.12	2189656.09		
н9	675773.03	2189669.48		
н10	675761.44	2189685.30		
н11	675748.94	2189708.63		
52	675742.97	2189718.52		
51	675749.25	2189706.25		
50	675767.24	2189675.21		
49	675776.14	2189660.47		
48	675784.46	2189650.26		
47	675805.21	2189633.09		
46	675842.64	2189603.94	569	для размещения и
45	675872.44	2189581.18		эксплуатации
44	675885.35	2189574.87		автомобильной дороги
Контур 2				ул. Вертолетная
54	675740.02	2189724.29		
н12	675733.46	2189737.76		
н13	675724.43	2189755.61		
н14	675714.59	2189773.03		
н15	675695.61	2189808.24		
н16	675657.64	2189878.65		
н17	675648.40	2189896.39		
62	675634.77	2189921.89		
61	675642.53	2189902.29		
60	675646.45	2189889.84		
59	675651.51	2189881.33		
58	675661.55	2189864.79		
57	675686.44	2189824.62		
56	675707.58	2189785.85		
55	675723.66	2189756.24		
54	675740.02	2189724.29		
Контур 3				
66	675624.36	2189950.38		
н18	675625.66	2189953.84		
67	675623.79	2189955.25		
66	675624.36	2189950.38		



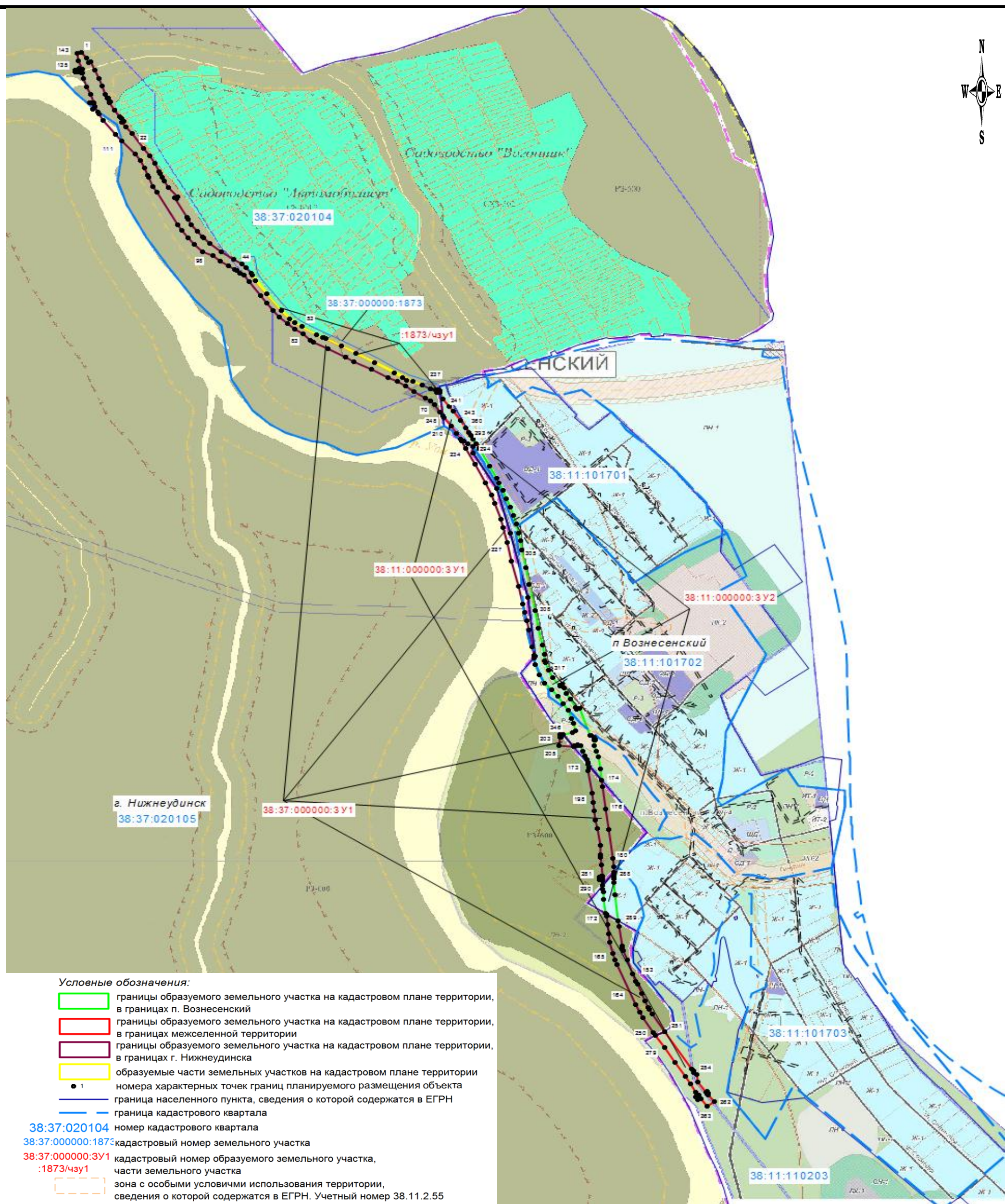
Условные обозначения:

- граница зоны планируемого размещения объекта:  
Защитная дамба п. Вознесенский Нижнеудинского района
- н1 номера характерных точек границ планируемого размещения объекта
- граница населенного пункта, сведения о которой содержатся в ЕГРН
- граница кадастрового квартала

38:37:020104 номер кадастрового квартала


					ПРОЕКТ ПЛАНИРОВКИ ТЕРРИТОРИИ			
					Защитная дамба в п. Вознесенский Нижнеудинского района			
Изм.	Лист	№ докум.	Подп.	Дата	Графическая часть	Раздел	№ чертежа	Масштаб
Директор		Жежель Е.А.		07.2020		1, 3	1	1:10000
Исполнитель		Гераськова О.В.		07.2020				
Проверил		Карпачев В.А.		07.2020				
					Чертеж планировки территории. Материалы по обоснованию проекта планировки территории		ООО "Геокадастр"	
Н. контр.								
Утв.								





Условные обозначения:

- границы образуемого земельного участка на кадастровом плане территории, в границах п. Вознесенский
- границы образуемого земельного участка на кадастровом плане территории, в границах межселенной территории
- границы образуемого земельного участка на кадастровом плане территории, в границах г. Нижнеудинска
- образуемые части земельных участков на кадастровом плане территории
- номера характерных точек границ планируемого размещения объекта
- граница населенного пункта, сведения о которой содержатся в ЕГРН
- граница кадастрового квартала
- 38:37:020104 номер кадастрового квартала
- 38:37:000000:1873 кадастровый номер земельного участка
- 38:37:000000:3У1 кадастровый номер образуемого земельного участка, части земельного участка
- :1873/чзУ1
- зона с особыми условиями использования территории, сведения о которой содержатся в ЕГРН. Учетный номер 38.11.2.55
- зона с особыми условиями использования территории, сведения о которой содержатся в ЕГРН. Учетный номер 38.11.2.81

ПРОЕКТ МЕЖЕВАНИЯ ТЕРРИТОРИИ					Защитная дамба п. Вознесенский Нижнеудинского района		
Изм.	Лист	№ докум.	Подп.	Дата	Графическая часть	Раздел	№ чертежа
Директор	Жежель Е.А.			07.2020		5	2
Исполнитель	Гераськова О.В.			07.2020			
Проверил	Карпачев В.А.			07.2020			
Н. контр.					Чертеж межевания территории. Материалы по обоснованию проекта межевания территории (земли населенных пунктов, земли промышленности...)	 000 "Геокадастр"	
Утв.							



РОССИЙСКАЯ ФЕДЕРАЦИЯ  
МУНИЦИПАЛЬНОЕ ОБРАЗОВАНИЕ  
«НИЖНЕУДИНСКИЙ РАЙОН»

МУНИЦИПАЛЬНОЕ КАЗЕННОЕ  
УЧРЕЖДЕНИЕ «УПРАВЛЕНИЕ  
КАПИТАЛЬНОГО СТРОИТЕЛЬСТВА  
НИЖНЕУДИНСКОГО РАЙОНА»

665106, г. Нижнеудинск, ул. Октябрьская, 1  
ИНН/КПП 3816031873/381601001  
E-mail: uks\_nr@list.ru

## П Р И К А З

«11» августа 2020 г.

№ 38

### **О принятии решения по подготовке документации по планировке территории**

На основании заявления Общества с ограниченной ответственностью «ГеоСтройТех», в целях разработки проектной документации на строительство объектов: «Защитная дамба в р.п Шумский и д. Шум Нижнеудинского района» и «Защитная дамба в п. Вознесенский Нижнеудинского района», в соответствии с требованиями статьи 45 Градостроительного кодекса Российской Федерации, руководствуясь пунктом 3.8. Устава муниципального казенного учреждения «Управление капитального строительства Нижнеудинского района»:

1. Принять решение о подготовке документации по планировке территории (проект планировки территории и проект межевания). в целях разработки проектной документации на строительство объектов: «Защитная дамба в р.п Шумский и д. Шум Нижнеудинского района» и «Защитная дамба в п. Вознесенский Нижнеудинского района».

2. Подготовку документации по планировке территории (проект планировки и проект межевания) осуществить за счет средств заявителя.

3. Контроль за исполнением настоящего распоряжения оставляю за собой.

Руководитель  
МКУ «УКС Нижнеудинского района»



Федотов Д.Г.



ООО "ГеоСтройТех"

**СЛУЖБА ПО ОХРАНЕ ОБЪЕКТОВ  
КУЛЬТУРНОГО НАСЛЕДИЯ  
ИРКУТСКОЙ ОБЛАСТИ**

ул. 5-й Армии, 2, г. Иркутск, 664025,

тел., факс 33-27-23

www.irkobl.ru/sites/oknio, sooknio@yandex.ru

14.05.2020

№

02-46-3260/20

на №

13

от

06.05.2020

О предоставлении информации

На участке реализации проектных решений по объекту "Защитная дамба в п. Вознесенский Нижнеудинского района" отсутствуют объекты культурного наследия, включенные в Единый государственный реестр объектов культурного наследия народов Российской Федерации.

Испрашиваемый земельный участок расположен вне зон охраны, защитных зон объектов культурного наследия.

Сведениями об отсутствии на испрашиваемом участке выявленных объектов культурного наследия либо объектов, обладающих признаками объекта культурного наследия (в т.ч. археологического), служба не располагает. Учитывая изложенное, заказчик работ в соответствии со ст. ст. 28-32, 36 Федерального закона от 25 июня 2002 года № 73 «Об объектах культурного наследия (памятниках истории и культуры) народов Российской Федерации» (далее – Федеральный закон №73-ФЗ) обязан обеспечить проведение и финансирование историко-культурной экспертизы земельного участка, подлежащего воздействию земляных, строительных, хозяйственных и иных работ.

В соответствии с п.3 ст. 31 вышеназванного закона историко-культурная экспертиза земельного участка проводится путем археологической разведки, в порядке, определенном ст. 45.1 Федерального закона № 73-ФЗ. Ведение археологических работ допускается только при наличии разрешений (Открытых листов) у исследователя на право производства археологических разведок на территории административного района или археологических раскопок на конкретный археологический объект.

В силу п. 2 ст. 32 Федерального закона № 73-ФЗ заключение государственной историко-культурной экспертизы является основанием для принятия службой решения о возможности проведения таких работ.

Руководитель службы по охране объектов  
культурного наследия Иркутской области



В.В.Соколов